

L'église de Remigny

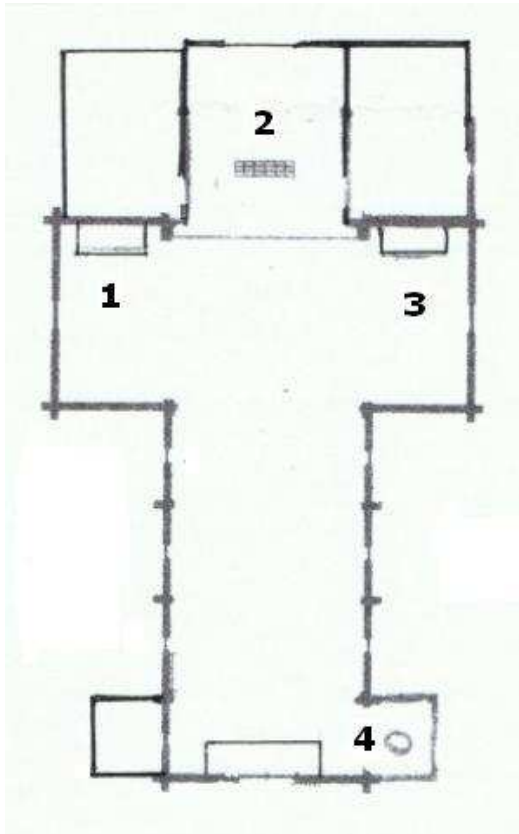
L'édifice actuel est le résultat de différentes périodes de construction qui peuvent se lire sur les pierres extérieures, en particulier au chevet.

Certains documents font remonter les parties les plus anciennes au 11ème siècle, les plus récentes au 19ème.

L'homogénéité d'apparence romane est donnée par des ouvertures en plein cintre sur l'ensemble de la construction.

Bâtie en forme de croix latine l'église est tournée vers l'est, côté du soleil levant, rappelant l'origine de la lumière divine. Le clocher rappelle celui de l'église voisine de Chagny.

Elle est consacrée à Saint Antoine.



L'intérieur de l'église est composé d'une large nef de quatre travées, voûtée en arc brisé qui se termine par un chœur plus étroit au chevet plat. Le chœur est précédé de **deux chapelles** formant le transept, à gauche celle dédiée à la **Vierge Marie**, à droite celle dédiée à **saint Antoine**.

Vitraux

En suivant la nef, à partir de la gauche, on voit **sainte Claire** (décédée le 11 août 1253) qui porte dans une pyxide l'hostie consacrée par laquelle elle arrêta les envahisseurs, **saint François de Sales**, évêque de Genève à l'époque de la Réforme protestante calviniste, fondateur avec sainte Jeanne de Chantal, de l'ordre de la Visitation ; sa mitre est posée à terre en signe d'humilité ; **saint Jean apôtre**, identifié grâce au calice d'où pointe un serpent, rappel de la tentative d'assassinat dont il fut victime.

Dans la chapelle de la Vierge (1), le vitrail représente une **apparition de la Vierge à Lourdes** à sainte Bernadette (1858).

Dans le chœur (2), à gauche, **le Christ bénit le pain et le vin lors de son dernier repas (la Cène)**, au fond, **Jésus remet à saint Pierre les clés du royaume des Cieux**, à droite **représentation de la Pentecôte : la colombe du Saint Esprit et les langues de feu descendant sur la tête des disciples**.

Dans la chapelle de droite (3), dédiée à saint Antoine, une **représentation de la visite de saint Antoine à saint Paul ermite dans le désert**, avec le corbeau qui, au lieu du demi-pain qu'il apportait chaque jour à saint Paul, déposa ce jour-là un pain entier.

Dans la nef à nouveau, **saint Vincent**, patron des vigneron, **saint Vincent de Paul** renommé pour sa charité, en particulier auprès des enfants, et enfin **sainte Anne** instruisant sa fille la Vierge Marie enfant..

Sculptures et statues

Dans la chapelle de la Vierge (1), l'autel est dominé par une **statue de la Vierge** écrasant le serpent. Sur le devant d'autel est représentée **la Nativité de Jésus** du sculpteur X. Schanosky, à Dijon. En face, au-dessus du confessionnal, une petite statue de **sainte Barbe**, patronne des sapeurs et des mineurs rappelant que l'économie du village reposa longtemps sur l'exploitation des carrières.

Dans la chapelle saint Antoine (3), précédée par une statue de la Vierge, deux statues représentent **Antoine ermite** accompagné d'un cochon. Au Moyen-Age, seuls les cochons des « hôpitaux de saint Antoine » étaient autorisés à sortir dans les rues, à condition qu'ils aient une clochette. Saint Antoine étant prié contre le mal des ardents (maladie due à l'ergot de seigle), il est souvent représenté avec un symbole de feu. (Voir aussi sa statue dans l'église de Demigny).

Le devant d'autel est beaucoup plus modeste que celui de la chapelle de la Vierge : le même sculpteur avait été autorisé à faire plus simple pour compenser le surcoût de l'autel de la Nativité, en face. Comme l'indique la petite lumière rouge, **le tabernacle renferme le Saint Sacrement** (hosties consacrées) ; sur la porte, représentation d'un pain et d'un poisson évoquant le signe de la multiplication des pains (Matthieu 14,13-21)

Dans le chœur (2), à gauche du vitrail central, un grand **Crucifix**, en vue pour toute l'assemblée des fidèles lors des offices.

Mobilier Peintures

Tout le chœur est entouré d'une boiserie avec des stalles. A droite du vitrail central, un tableau, copie de la Nativité du Maître de Moulins exposé au musée Rolin à Autun. C'est une réalisation d'un artiste local qui l'offrit à l'église.

A gauche, en sortant de l'église, les **fonts baptismaux** (4) situés un peu retrait de la nef, ils sont éclairés par un vitrail moderne représentant la **colombe du Saint-Esprit** et une cascade d'eau symbolisant l'eau du baptême.

Extérieur

Peu de recul permet d'observer la façade dont les ouvertures sont en plein cintre, rappelant le style roman. Le tympan est ajouré d'un petit vitrail, la porte est encadrée par deux colonnes aux chapiteaux sculptés de végétaux à droite et d'animaux fabuleux à gauche.

Le clocher qui abrite 3 cloches est ajouré de petites baies géminées que cachent les cadrans de l'horloge. Il s'élève sur le chœur, ce qui est inhabituel, généralement les clochers sont sur la croisée du transept ou au-dessus du porche d'entrée. Autrefois le cimetière entourait l'église, il fut transféré en 1849.

A proximité

En contrebas de l'église, sur la place, un **lavoir** dont la façade tournée vers l'église est dominée par une statue de la **Vierge de l'Apocalypse**, les pieds sur un croissant de lune (*Jean 11-19*).

Le lavoir alimenté par un impluvium (toiture ramenant l'eau de pluie vers le bassin) abrite une niche dans laquelle a été retrouvée la petite statue de saint Antoine qui, après restauration, est maintenant dans l'église. Aujourd'hui, c'est une statue de **saint Vincent** tenant une grappe de raisin qui veille sur les visiteurs, les lavandières ayant disparu !

En montant la route, à la sortie de l'église, se trouve le canal du Centre, creusé au 18^{ème} siècle par Emiland Gauthey. Il est aujourd'hui longé par une **Voie Verte** réservée aux promeneurs.

« Annoncez à tous les peuples sa gloire, à toutes les nations ses merveilles ! »

(Ps. 96, 3)

Remigny fait partie de la **Paroisse Saint Martin des Trois Croix** qui compte 18 clochers (autour de Chagny), soit environ 16000 habitants.

Paroisse Saint Martin des Trois Croix

12 rue des Halles
71150 CHAGNY
Tél. 03 85 87 15 75
Fax. 03 85 91 26 69

*Aluze – Bouzeron – Chagny – Chamilly –
Change – Chaudenay – Chasse-le-Camp –
Cheilly-les-Maranges – Corpeau – Demigny –
Dezize-les-Maranges – Ebaty – Farges –
Fontaines – Paris-l'Hôpital – Remigny –
Rully – Sampigny-les-Maranges*

Pastorale du Tourisme et des Loisirs

Diocèse Autun-Chalon-Mâcon

www.pastourisme71.com

Edition : octobre 2011



REMIGNY

Eglise Saint-Antoine


PASTORALE
TOURISME & LOISIRS
Diocèse d'Autun Chalon Mâcon
Donner une âme au temps libre